

**MEMÒRIA ARQUEOLÒGICA DE LA INTERVENCIÓ**  
**EFFECTUADA AL CARRER DEL SAGRISTANS, 2-8 i 11.**  
**(BARCELONA, EL BARCELONÈS)**

**Codi MHCB: 127/06**

**Data intervenció: 30 d'agost- 6 de setembre del 2006**

**Laura Arias del Real**

Barcelona, novembre de 2008

## **ÍNDEX**

- 1. FITXA TÈCNICA**
- 2. INTRODUCCIÓ**
- 3. ENTORN GEOLÒGIC I GEOGRÀFIC**
- 4. NOTÍCIES HISTÒRIQUES I INTERVENCIONS ANTERIORS**
- 5. MOTIVACIONS I OBJECTIUS DE LA INTERVENCIÓ**
- 6. METODOLOGIA**
- 7. DESCRIPCIÓ DE LES TROBALLES**
- 8. CONCLUSIONS**
- 9. BIBLIOGRAFIA**

## **ANNEXES**

**REPERTORI ESTRATIGRÀFIC**

**DOCUMENTACIÓ GRÀFICA**

**Documentació fotogràfica**

**Documentació Planimètrica**

**Llistat de fotografies**

## 1. FITXA TÈCNICA

<b>NOM DE LA INTERVENCIÓ</b>	C/ de Sagristans; 2-8 i 11.
<b>UBICACIÓ</b>	Barri Gòtic, Districte de Ciutat Vella Barcelona
<b>COORDENADES UTM</b> Fus31N amb Datum ED50 (UB/ITC)	X: 431176 Y: 4582074 Z: 8,75 m.s.n.m.
<b>CONTEXT</b>	Zona urbana
<b>TIPUS D'INTERVENCIÓ</b>	Preventiva terrestre
<b>CLASSE D'ACTIVITAT</b>	Control arqueològic
<b>DATES D'INTERVENCIÓ</b>	30 d'agost- 6 de setembre del 2006.
<b>PROMOTOR</b>	Fecsa- Endesa/ACSA
<b>EQUIP TÈCNIC</b>	Direcció: Laura Arias del Real

## 2. INTRODUCCIÓ

Amb motiu de les obres de reforç de la xarxa elèctrica (núm. d'obra: 126811) previstes per la companyia **FECSA-ENDESA**, i portades a terme per l'empresa **ESPELSA** al C/ Sagristans, 1-8 i 11, de Barcelona, i donat que aquest indret s'inclou en una zona d'interès arqueològic i d'alt valor històric es va prendre la decisió d'efectuar una intervenció arqueològica preventiva simultàniament a la realització de les obres. Aquest control arqueològic va ser encarregat a l'empresa **ATICS S.L.**, sota la direcció tècnica de l'arqueòloga **Laura Arias del Real**, amb la supervisió del **Servei d'Arqueologia del Museu d'Història de la Ciutat de l'Ajuntament de Barcelona**, amb el propòsit de descobrir i documentar les possibles restes conservades.

Aquesta actuació urbanística, que preveia la realització d'una rasa de canalització de 36 metres per tal d'efectuar una estesa de cable subterrani a la vorera del carrer, es va dur a terme entre els dies 30 d'agost- 6 de setembre del 2006.

### 3. ENTORN GEOLÒGIC I GEOGRÀFIC

La present intervenció arqueològica s'ubica al C/ Sagrintans, en el Barri Gòtic de Barcelona, dins el districte de Ciutat Vella.

El terme municipal de la ciutat es troba conformat per la plana que delimiten pel S i pel N respectivament, els rius Llobregat i Besòs, amb els seus respectius deltes. El costat NW es troba delimitat per la serra de Collserola, pertanyent a la Serralada Litoral, i que té com punt dominant el Tibidabo; als seus peus trobem altres turons de menor rellevància com ara el turó de la Rovira, el turó de la Peira, el del Carmel i el del Putxet, entre d'altres. Finalment, la mar Mediterrània delimita la plana pel SE.

En aquesta plana quasi completament urbanitzada avui, es destaquen unes zones clarament diferenciades:

El nucli antic, actual districte de Ciutat Vella, que restà emmurallat fins a mitjans del s. XIX. Proper a la mar, està dominat en el seu costat sud pel gran promontori de Montjuïc, que s'aixeca suaument sobre el pla i cau bruscament sobre la mar, facilitant així la defensa del litoral. En aquesta zona hi podem diferenciar tres àrees: un nucli central, sobre l'anomenat Mons Taber . Fou sobre aquest petit puig calcari on es va establir la primigènia ciutat romana que més tard donaria lloc a l'actual Barcelona, la Colonia Iulia Augusta Faventia Paterna Barcino.

Al voltant d'aquest nucli central trobem tot un seguit de petites viles que es van formar en època medieval, dins el perímetre de les muralles aixecades al s. XIII. Aquestes viles noves són els actuals barris coneguts amb els noms de les esglésies que els centralitzen: del Pi, de Santa Anna, de Santa Maria del Mar, de la Mercè i de Sant Pere.

Els darrers sectors del nucli antic de la ciutat, és a dir, la Rambla i el Raval, començaren a ser urbanitzats quan quedaren inclosos dins del tercer recinte fortificat, que es bastí al llarg de la segona meitat del s. XIV.

Una sèrie de petits nuclis de poblament més densos, antics pobles forans creats a l'entorn de la ciutat, sense possibilitat d'aproximar-se a la Barcelona emmurallada per evidents raons estratègiques. No serà fins a darreries del s. XIX, una vegada enderrocades les muralles, que aniran essent annexionats a la ciutat; així, serà Sarrià la darrera de les vil·les incorporades a la ciutat, ja a principis del s.

XX.

Una àmplia zona quadriculada, de carrers amples, planificada a la segona meitat del s. XIX (l'Eixample del pla Cerdà), quan caigueren les muralles medievals que impedièn el creixement urbanístic de la ciutat. L'Eixample va representar la unió entre la Barcelona vella i els municipis del Pla (que, com ja hem dit, acabarien formant part de la ciutat a partir de la fi del segle) i permeté alhora el creixement demogràfic i urbanístic modern, ultrapassat els darrers decennis per un creixement sovint caòtic i incontrolat que ha arribat, amb caràcter marcadament suburbial, als racons més extrems de la plana i arribant a la muntanya.

#### 4. NOTÍCIES HISTÒRIQUES I INTERVENCIONS ANTERIORS

El lloc on s'ha desenvolupat la intervenció arqueològica se situa, com s'ha indicat anteriorment, al barri Gòtic.

Molt a prop d'aquest indret s'ubica el centre vital i administratiu de Barcelona que continua, en bona part encara, entorn de la Plaça de Sant Jaume, emmarcada pel Palau de la Generalitat i la Casa de la Ciutat, els màxims exponents del poder civil, i ben a prop de la Catedral i del Palau del Bisbe, els centres ciutadans en l'aspecte religiós. En el mateix sector radiquen l'antic Palau Reial i el Palau del Lloctinent a la Plaça del Rei, ara seu de l'Arxiu de la Corona d'Aragó, com també dues de les parròquies més antigues: la de Sant Just i la de Sant Jaume.

Aquest punt coincideix amb l'antic Mons Taber, on cap a la fi del segle I a.C. sota, la protecció de Juli Cèsar i d'August, es fundà la *Colonia Iulia Augusta Faventia Paterna Barcino*. Aquesta colònia romana, tras els atacs de la segona meitat del segle III, fou envoltada (segles III-IV) per una sòlida muralla que, refeta en època medieval, marcà durant segles l'àmbit de la ciutat alt-medieval. Caldria remarcar que la muralla tardana el que fa és reforçar l'altimperial.

Avui dia és visible una bona part del seu traçat i se sap la ubicació de la part destruïda o amagada dintre construccions tardanes, perquè foren aprofitades i completades amb noves construccions en època medieval.

La ciutat baix-romana i del període de les dominacions visigòtica i islàmica va continuar dintre del recinte de les muralles romanes.

Al segle XII es dóna un moment de puixança de la ciutat de Barcelona que tindria la seva continuïtat en els segles XIII i XIV. Es reactiva l'activitat comercial i artesana i es produeix un creixement urbà que tindrà el seu punt àlgid en els segles XV i XVI.

A les rodalies de la futura "Gran Via Laietana", corresponen als barris de Sant Pere, Santa Caterina, Sant Cugat i la Ribera o Santa Maria del Mar, que inclouen àrees bastant diferenciades entre si. En temps anteriors, algunes havien estat força representatives a la ciutat; per la seva vocació comercial i de negoci, com el carrer Boqueria des del mercat de les Rambles a la plaça de Sant Jaume, i el d'Argenteria des de la plaça de l'Àngel al pla de Palau; per la seva vocació de

pas, com el carrer de la Bòria, Carders, Corders i Portal Nou; l'ús residencial d'adscripció popular als voltants del mercat de Santa Caterina; el caràcter tranquil pels volts de la Catedral, i la progressiva implantació d'indústries tèxtils a Sant Pere i Sant Cugat. Tot plegat era un conjunt heterogeni, amb fortes diferències socials i físiques entre teixits urbans, reflectides en la configuració de carrers i d'espais públics, divisió del sol, morfologia d'illes i tipologies edificatòries.

Les desamortitzacions i les reformes borbòniques, com la desaparició dels cementiris propers a les esglésies, faran que canviï l'aspecte de la zona i sobretot l'accés al sòl. Però els canvis més importants són per causa de les darreres grans reformes urbanístiques de la ciutat: la creació del carrer Princesa i l'enderroc de la muralla a mitjans del segle XIX, i entre 1908 i 1958 la Reforma, es a dir, la construcció de la Via Laietana, una via que comunicés el nou centre residencial de l'Eixample amb el port.

L'obertura de la Via Laietana, 1908 i 1958, és un dels episodis fonamentals de la construcció de la gran Barcelona metropolitana, ja que la densificació de la població i la degradació de les condicions de vida havien anat en augment als barris vells, al mateix temps que la ciutat, lentament, creixia de manera ordenada a través del seu Pla. Les agregacions del 1897, que van triplicar l'extensió del terme municipal i van duplicar la població de la ciutat, van donar una nova dimensió urbana a Barcelona, on l'Eixample adquiria un paper central i de caràcter residencial i el Casc Antic consolidava la seva condició de centre polític, comercial i històric. El sanejament de la ciutat històrica se centrava en la substitució dels estrets vials per avingudes més amples i en la transformació de les tipologies edificatòries.

Pel que fa a les **intervencions anteriors** i ja que aquestes són molt nombroses, ens centrarem en les més properes a la zona d'actuació, tant a nivell temporal com geogràfic:

Tenint en compte la notable quantitat d'excavacions arqueològiques que s'han portat a terme a la zona, ens limitarem únicament a exposar aquelles que més dades han proporcionat pel que fa al seu desenvolupament històric.

Ja en una època molt primerenca s'intervingué a l'àrea, com a conseqüència de la nova sensibilitat sorgida arran de la destrucció de patrimoni per l'obertura de



la Via Laietana. Es tractà d'unes prospeccions arqueològiques a l'antiga església de Santa Marta durant l'any 1920, amb l'objectiu de trobar uns mosaics antics (se'n tenia referències a través de l'inventari que es féu dels objectes pertanyents a l'església poc abans del seu enderrocament). Els resultats van ser negatius, ja que s'havia destruït els mosaics quan es construï el túnel per al metro.

L'any 1945 es reprengueren les intervencions arqueològiques, en aquesta ocasió prop de l'edifici de la Catedral amb l'objectiu de localitzar la primitiva basílica paleocristiana, objectiu que fou aconseguit.

Entre els anys 1954 i 1962 es dugueren a terme, de nou, unes campanyes d'excavacions, com a conseqüència del moviment de terres provocat per la construcció d'un soterrani de la companyia Hispania-Zurich (situada a l'actual illa de cases entre l'avinguda de la Catedral, la Via Laietana i el carrer de la Tapineria). Els resultats foren satisfactoris, ja que es localitzaren els fonaments de l'església de Santa Marta, algunes restes romanes i algun fragment de mosaic. Prosseguida l'excavació es trobaren, a la part de l'avinguda fronterera amb el solar (és a dir, ja a la plaça d'Antoni Maura), vestigis d'una vil·la romana. Sobre les ruïnes aparegueren enterraments, entre els quals un del segle IV. Així mateix, es documentà un tram de fossat al carrer de la Tapineria, tocant a la muralla romana.

El projecte de construcció d'un nou aparcament subterrani a l'avinguda de la Catedral va motivar, el 1989, la realització d'una campanya d'excavació. Entre les troballes, destaca un gran retall a la roca entre la plaça Nova i el Pla de la Seu, executat a principi del segle I d. C. i reblert per deixalles des de ben aviat i durant tot l'imperi, al qual es va atribuir la funció de recollida i canalització d'aigües (el retall anava més o menys paral·lel a la muralla fins que, a mesura que s'apropava als aqüeductes, s'anava tancant en direcció a la línia de fortificació). Així mateix, es va documentar la fonamentació de diversos pilars dels dos aqüeductes de la ciutat, de l'època de l'alt imperi. També es localitzà un conjunt de sitges, la majoria d'elles reblertes cap als segles V i VI d. C. A la cruïlla de l'avinguda de la Catedral amb el carrer de la Tapineria, es van documentar les restes de dos murs fets de pedra irregular lligada amb argamassa i un fragment de paviment d'*opus signinum*, que podrien ser part integrant de la vil·la suburbana identificada com a tal l'any 1954. Pel que fa a restes d'època medieval, només es pogué apreciar l'alineació dels carrers i la configuració de les illes de cases (que persistiren des de la baixa edat

mitjana fins al segle XX), així com una sèrie de pous reblerts i obstruïts durant el segle XIV. D'època moderna es localitzaren, únicament, alguns vestigis dels edificis que, abans de la creació del Pla de la Seu el 1546, hi havia davant les escales que actualment donen accés a la plaça. Finalment, d'època contemporània es documentà l'ocupació del solar de l'avinguda de la Catedral abans de l'enderrocament de les cases que hi havia, portat a terme durant els anys 40 i 50 del segle XX.

El mateix any 1993 es va dur a terme una intervenció arqueològica al conjunt monumental de la Pia Almoina, amb motiu de la seva rehabilitació i restauració per tal de convertir-lo en la seu del Museu Diocesà de Barcelona. Es documentà, d'entre el segle I a. C. i el V d. C., la muralla fundacional de *Barcino* i la del baix imperi adossada a la primera per l'exterior, així com l'*intervallum*. Del període entre el segle XI i l'any 1424 només es pogué datar amb seguretat una sitja, mentre que a partir d'aquest segle i fins al XX es va poder estudiar el desenvolupament arquitectònic de l'edifici de la Pia Almoina.

Tres anys després d'aquesta primera intervenció, es va excavar de nou al mateix edifici de la Pia Almoina, dins de la mateixa campanya de restauració i adequació de l'espai per a ubicar-hi el Museu Diocesà de Barcelona. En concret, en aquesta ocasió s'havia d'actuar al soterrani per a la instal·lació d'un ascensor i la seva infraestructura. Es pogué documentar la trinxera de fonamentació de la muralla, si bé sense cap dada cronològica, nivells d'argila amb materials del segle I d. C. (probablement restes o reparacions de l'*intervallum*), i un mur i una claveguera del segle II d. C., amortitzats per nivells de finals del segle II a principis del segle III d. C. A partir d'aquí, es localitzà una canalització del segle XVII i estructures relacionades amb la construcció del soterrani i les seves diferents utilitzacions. La no aparició de nivells o estructures datables entre el segle III i el XVII, potser respon a un possible arrasament durant la construcció del soterrani de la Pia Almoina.

Però les intervencions més recents i properes són: al carrer Magdalenes, 25, sota la direcció de Damià Griñó, (anys 2004 i 2005), l'excavació d'una finca on es va documentar una pilastra de l'aqüeducte romà, que es creu formaria part de l'aqüeducte procedent de Montcada, juntament a les restes del carrer Duran i Bas. Aquesta pilastra, tal i com va succeir en el carrer Duran i Bas, estava integrada en

el mur de separació de dues cases ( números 25 i 23 ), també hem d'esmentar la troballa de dues sitges dels Segles IX-XI, moment en que aquesta part de la ciutat encara no estava urbanitzada i tenia un ús agrícola..

L'altra intervenció propera en el temps i l'espai fou al carrer Capellans, on es va descobrir un important conjunt d'edificacions, essent del segle XIV l'època de la primera urbanització, així com sitges alt-medievals i estructures baix-imperials.

## 5. MOTIVACIONS I OBJECTIUS DE LA INTERVENCIÓ

Arran de les obres efectuades per l'empresa **FECSA-ENDESA**, per tal de realitzar una estesa de cable i reforçar la xarxa elèctrica, es va creure necessari fer un seguiment arqueològic amb l'objectiu de documentar i recuperar les possibles restes arqueològiques que hi poguéssim detectar, cenyint-nos sempre a les rases que l'obra requeria.

Les motivacions per les quals s'ha fet necessari un seguiment arqueològic al C/ Sagristans són: la seva ubicació en el traçat d'un dels dos aqüeductes romans que sortien de la plaça Nova en direcció nord, i la possibilitat de localitzar les restes de les vivendes del burg o Vilanova dels Arcs que es va formar arran de l'expansió de la ciutat al voltant del segle X.

La present intervenció preveia l'obertura de la vorera del carrer mitjançant una rasa. La realització d'aquesta va consistir en l'obertura de la pavimentació a la vorera del carrer, mitjançant un martell pneumàtic, per trencar i aixecar el paviment i la capa de preparació de formigó, i posteriorment l'extracció del contingut de la mateixa amb un procediment manual, utilitzant un pic i una pala.

## 6. METODOLOGIA

La metodologia arqueològica aplicada ha estat la basada en el mètode de registre utilitzat per E.C. Harris (1979) i per A. Carandini (1981). Es tracta de registrar objectivament els elements construïts i estrats que s'identifiquen, realitzant una numeració correlativa d'aquests, sota el nom "d'Unitat Estratigràfica" (U.E.) que individualitza els uns del altres. Cada U.E es registra en una fitxa on s'indica la ubicació en el jaciment, les seves característiques físiques, i la posició física respecte a les altres unitats estratigràfiques amb les que es relaciona.

Aquest mètode també inclou la realització de material gràfic; compost per la planimetria, amb plantes i seccions que ens donen, respectivament, una visió diacrònica i una sincrònica de les troballes; la documentació fotogràfica dels treballs realitzats i la recollida de material arqueològic deixant constància del seu lloc de procedència mitjançant el codi del jaciment –amb l'any- i la unitat estratigràfica a què pertany el material. A continuació, les peces preferents es dibuixen i reben un número perquè quedin individualitzades.

## 7. DESCRIPCIÓ DE LES TROBALLES

El dia 30 d'agost del 2006 van començar les tasques de renovació de la xarxa elèctrica, a partir de la canalització en rasa i instal·lació subterrània de tubs que substituïrien els antics serveis. Aquesta instal·lació s'ha realitzat a partir de l'obertura d'una rasa a la vorera del Carrer Sagristans, situat entre la Via Laietana i la Plaça de la Catedral.

Tot i tractar-se d'una mateixa rasa, per tal de fer més fàcil la documentació de l'estratigrafia, el material arqueològic, i les possibles estructures que ens poguessin aparèixer, vàrem assignar diferents números d'UE als diferents trams de la mateixa, prenent com a criteri el traçat que adoptaven i l'amplada i fondària que assolien.

La rasa transcorre paral·lela a la línia de façana actual i té una amplada de 40 cm i una fondària de 70 cm., a la calçada no va caldre excavar la rasa, ja que es van aprofitar uns tubs anteriorment col·locats.

Inicialment es va procedir a aixecar el paviment de la vorera, UE 100, format per un nivell d'ús de rajoles –40x40x5- més la capa de preparació de formigó amb una potència total de 20cm., i un segon nivell d'aportació, UE 101- constituït per sauló molt net de color marró de 45 cm que hauria sigut aportat en anteriors encomeses de serveis.

A l'altra vorera, davant de l'edifici número 11, tan sols es va realitzar un sondeig d'1'50 per 1'50 metres i es van trobar els cables elèctrics a unir entre sauló.

L'estratigrafia d'aquesta rasa presenta un primer nivell d'ús d'un total de 19cm. de potència format per rajoles i una capa de preparació de formigó –UE 3001-. Directament per sota d'aquest apareix un nivell d'aportació format per sauló molt solt –UE 3002- on han estat localitzats tots els cablejats elèctrics procedents de diferents sectors del carrer que accedeixen per aquest indret a la AT. Es tracta del mateix estrat descrit anteriorment a la Rasa 1000 i a la Rasa 2000 però amb una potència de 1,31m.

En aquests dies també hi va treballar una brigada de la companyia de l'aigua, ACSA, que va obrir un sondeig per introduir els tubs d'aigua a la finca. En aquesta intervenció tampoc es va observar l'existència d'estructures o estrats d'interés arqueològic.

En aquestes rases obertes hem pogut localitzar diversos trams del cablejat elèctric, de tubs d'aigua i altres serveis. Aquest fet ens constata que aquesta rasa ja havia estat oberta anteriorment i que els estrats documentats serien fruit d'un abocament de terres per tal de reomplir la rasa.

El dia 6 de setembre de 2006 finalitzen els rebaixos de les rases i com a conseqüència l'actuació arqueològica del control d'aquestes.

## 8. CONCLUSIONS

Arran de les obres de renovació de la xarxa elèctrica, a partir de la canalització en rasa i instal·lació subterrània de tubs que substituirien els antics serveis, l'empresa **ESPELSA** per encàrrec de **FECSA-ENDESA**, va practicar una rasa i una cala d'un total de 36 metres a les voreres del carrer Sagristans.

L'actual intervenció estava dirigida a l'avaluació arqueològica del terreny. El resultat un cop realitzat el control de les rases ha estat negatiu:

La rasa presenta al llarg del seu recorregut una mateixa seqüència estratigràfica: un primer estrat format pel paviment i preparació de formigó del carrer i un segon nivell d'aportació de terres amb presència de sauló i serveis de llum, aigua i gas.

Les conclusions que podem extreure d'aquesta intervenció arqueològica són més aviat poques, ja que les restes, pel que fa a estructures i a material arqueològic són inexistents. Així doncs a la rasa no trobem cap mena d'estratigrafia fiable ja que estava molt afectada per la instal·lació de serveis moderns i no presenten cap mena d'estructura antiga que es pugui documentar.

Cal concloure esmentant que malgrat la intervenció no hem pogut documentar cap estructura arqueològica corresponent a cap fase d'ocupació del carrer. No ha estat localitzada cap resta corresponent a estructures que possiblement es trobarien en el subsòl i que han estat documentades en excavacions anteriors. La informació extreta en altres controls arqueològics portats a terme a la mateixa zona reflexa la conformació d'un espai on es trobarien les restes de les vivendes de la Vilanova dels Arcs que es va formar arran de l'expansió de la ciutat al voltant del segle X. Al mateix temps cal esmentar que l'actual intervenció es troba en el traçat d'un dels dos aqüeductes romans que sortien de la plaça Nova en direcció nord.

Així doncs, caldrà esperar futures intervencions que aportin noves dades per poder avançar en la història d'aquest barri i de la ciutat.



## 9. BIBLIOGRAFIA

- CIRICI, A. (1971): *Barcelona pam a pam*. Editorial Teide. Barcelona.
- DDAA. (1982): Gran geografia comarcal de Catalunya. Introducció. Barcelona, Baix Llobregat. *Enciclopèdia Catalana*. Barcelona.
- DD.AA. (1992): *L'avinguda de la Catedral: de l'ager de la colònia Barcino a la vilanova dels arcs*. Ajuntament de Barcelona. Barcelona.
- DDAA. (1992): La ciutat consolidada (segles XIV-XV). *Història de Barcelona*. Vol III. Barcelona.
- DDAA. (1999): Els barris de Barcelona. Vol I. Ciutat vella i l'Eixample. *Enciclopèdia Catalana*. Barcelona.
- DDAA. (2001): La construcció de la gran Barcelona: L'OBERTURA DE LA VIA LAIETANA 1908-1958. Institut de cultura: Museu D'Història de la Ciutat. Pp.255. Barcelona.
- DDAA (2002); *Diccionari d' Arqueologia*. TERMCAT, Centre de Terminologia, Barcelona.
- DURAN I SANPERE, A. (1972): *Barcelona i la seva història*. Vol I. Barcelona.
- FABRE, J., HUERTAS, J. (1977): *Tots els barris de Barcelona. l'Eixample i la Barcelona Vella*. Volum V. Edicions 62. Barcelona.
- GRANADOS, Josep Oriol (direcció) (1995): *Memòria de la intervenció arqueològica a la Pia Almoïna*. Barcelona, 1993. Inèdit. Servei d'Arqueologia. Generalitat de Catalunya.
- HARRIS, E.C. (1979): *Principios de estratigrafía arqueológica*. Editorial crítica. Barcelona.
- HUERTAS ARROYO, Josefa (1997): *Informe-memòria de la intervenció arqueològica a l'edifici de la Pia Almoïna (Barcelona)*. Any 1996. codi intervenció – 328. Inèdit. Servei d'Arqueologia. Generalitat de Catalunya.
- MIRÓ, N. (1997): Intervenció arqueològica al C/ de l'Argenteria i C/ Manresa (Barcelona).
- SALES, J. (2000): Intervenció arqueològica al C/ Sant Pere Mitjà, 2, C/ Verdaguer, 1, C/Callís, 2b (Barcelona)
- SIMÓ, S. (2001): Intervenció arqueològica al C/ Sant Pere Mitjà 54-56, (Barcelona).

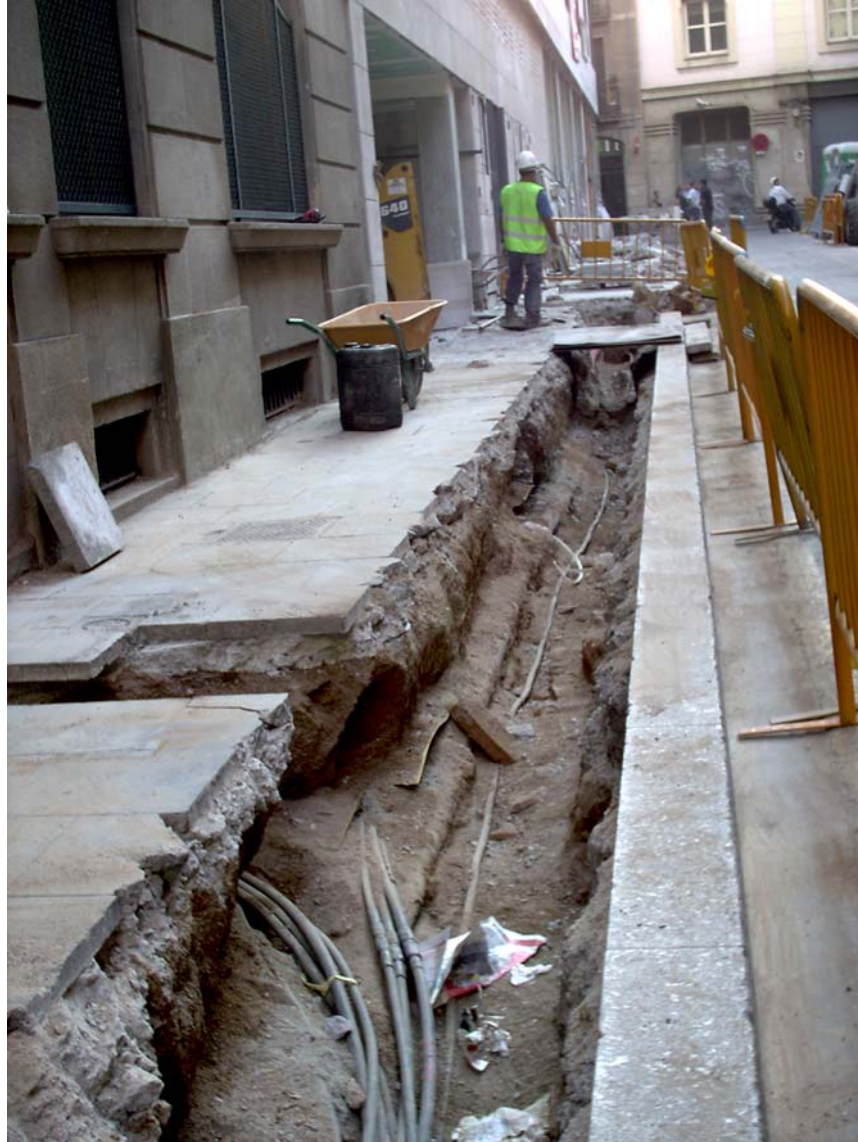
## 10. REPERTORI ESTRATIGRÀFIC

Fitxa d'Unitat Estratigràfica				UE :100
Sector: : <b>Sagristsans,2-8 i 11, Codi MHCB: 127/06</b>		Fase:	Cronologia: s. XX.	
DEFINICIÓ :	Nivell d'ús			
DESCRIPCIÓ :	Paviment del carrer format per rajoles (40x40x4) i capa de preparació de formigó amb una potència de 20cm. Cota 8.75-8.55 metres snm.			
MATERIAL DIRECTOR :				
SEQÜÈNCIA FÍSICA :	Igual a		Equivalent a	
	Rebleix a		Es reblert per	
	Cobreix a	101	Es cobert per	
	Talla a		Tallat per	
	Es recolza a		Se li recolza	
	S'entrega a		Se li entrega	

Fitxa d'Unitat Estratigràfica				UE :101
Sector: : <b>Sagristsans,2-8 i 11, Codi MHCB: 127/06</b>		Fase:	Cronologia: s. XX.	
DEFINICIÓ :	Nivell d'aportació			
DESCRIPCIÓ :	Sauló de color marró clar i textura solta de 45 cm. de potència. Cota 8.55-8.10 metres snm.			
MATERIAL DIRECTOR :				
SEQÜÈNCIA FÍSICA :	Igual a		Equivalent a	
	Rebleix a		Es reblert per	
	Cobreix a		Es cobert per	100
	Talla a		Tallat per	
	Es recolza a		Se li recolza	
	S'entrega a		Se li entrega	

## 2. DOCUMENTACIÓ GRÀFICA

### 2.1 DOCUMENTACIÓ FOTOGRÀFICA.



<b>Àtics, S.L.</b> Gestió i Difusió del Patrimoni Arqueològic i Històric	Projecte: Intervenció Arqueològica al carrer Sagristans, 2-8 i 11. Barcelona	Arqueòleg: Laura Arias del Real	Foto número: 1.	Data: agost- setembre de 2006
				Codi MHCB: 127/06



<b>Àtics, S.L.</b> Gestió i Difusió del Patrimoni Arqueològic i Històric	Projecte: Intervenció Arqueològica al carrer Sagristans, 2-8 i 11. Barcelona	Arqueòleg: Laura Arias del Real	Foto número: 2.	Data: agost- setembre de 2006
				Codi MHCB: 127/06





<b>Àtics, S.L.</b> Gestió i Difusió del Patrimoni Arqueològic i Històric	Projecte: Intervenció Arqueològica al carrer Sagristans, 2-8 i 11. Barcelona	Arqueòleg: Laura Arias del Real	Foto número: 3.	Data: agost- setembre de 2006
				Codi MHCB: 127/06



<b>Àtics, S.L.</b> Gestió i Difusió del Patrimoni Arqueològic i Històric	Projecte: Intervenció Arqueològica al carrer Sagristans, 2-8 i 11. Barcelona	Arqueòleg: Laura Arias del Real	Fotos número: 4 i 5	Data: agost- setembre de 2006
				Codi MHCB: 127/06





<b>Àtics, S.L.</b> Gestió i Difusió del Patrimoni Arqueològic i Històric	Projecte: Intervenció Arqueològica al carrer Sagristans, 2-8 i 11. Barcelona	Arqueòleg: Laura Arias del Real	Foto número: 6 i 7	Data: agost- setembre de 2006
				Codi MHCB: 127/06



<b>Àtics, S.L.</b> Gestió i Difusió del Patrimoni Arqueològic i Històric	Projecte: Intervenció Arqueològica al carrer Sagristans, 2-8 i 11. Barcelona	Arqueòleg: Laura Arias del Real	Fotos úmero: 8 i 9	Data: agost- setembre de 2006
				Codi MHCB: 127/06



## 11.2. Documentació planimètrica

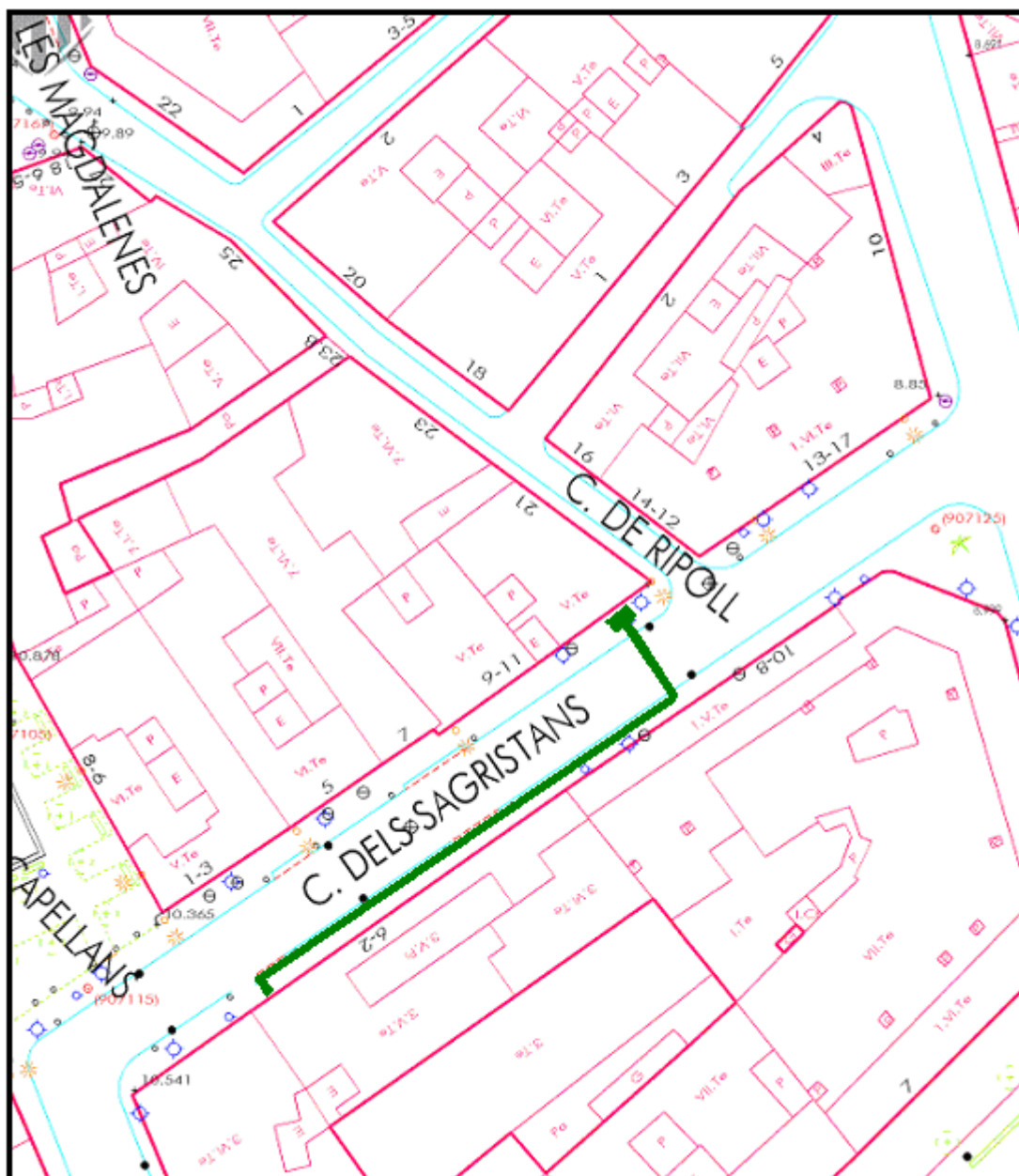


Fig 1. Situació de la rasa. Escala: 1/500

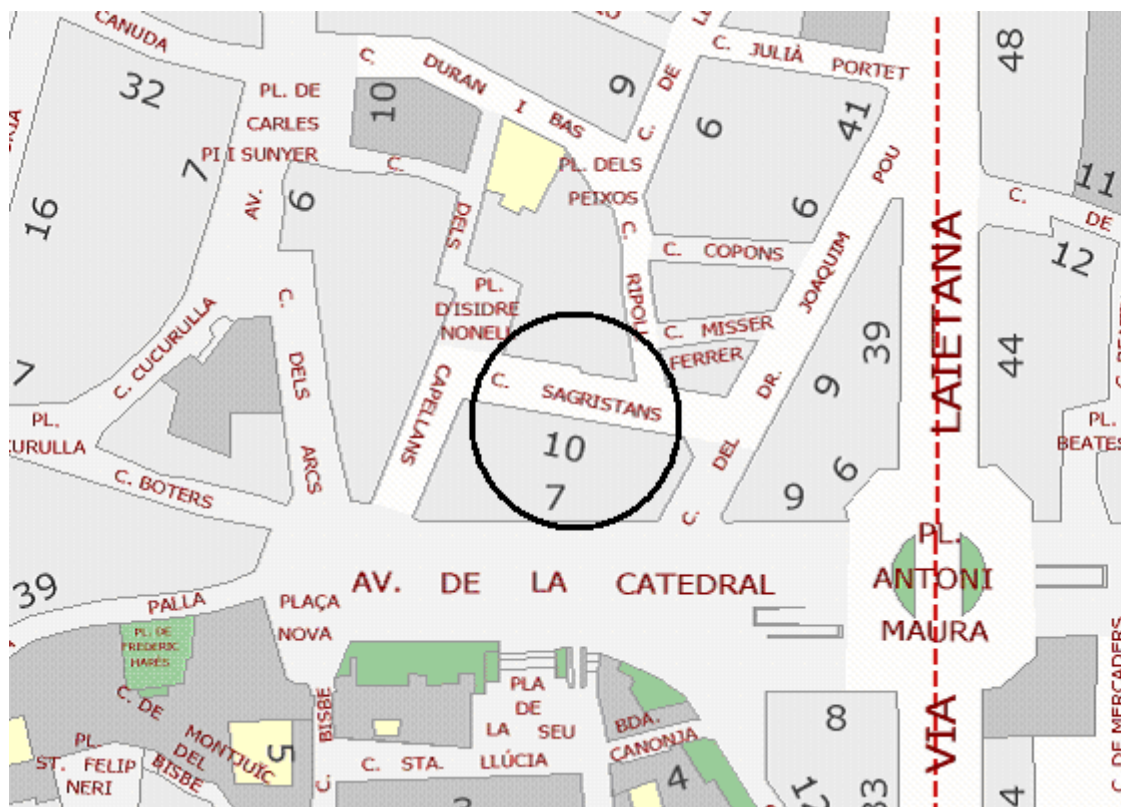


Fig 2. Plànol de situació del carrer Sagristans, 1-8 i 11. E: 1/1000.

### **·3. Llistat de fotografies.**

**Foto 1:** Carrer Sagristans, rasa oberta en vorera sud.

**Foto 2:** U.E. 101 Carrer Sagristans.

**Foto 3:** U.E. 101 i serveis moderns.

**Foto 4:** Excavació a mà de l'UE 101.

**Foto 5:** Rasa oberta.

**Foto 6:** Carrer Sagristans 11, U.E. 101.

**Foto 7:** Carrer Sagristans 11, tubs de serveis moderns.

**Foto 8:** Rasa oberta i serveis.

**Foto 9:** Rasa oberta i serveis.